



RAPPORT D'ACTIVITÉ
1^{er} janvier 2009 - 31 décembre 2010

Rapport d'activité à l'attention
du Service de la santé publique de l'Etat de Vaud

LISTE DES ABRÉVIATIONS COURANTES

AFFORTHECC	Association francophone de thérapie cognitive-comportementale
APSYVA	Association des psychologues vaudois concernés par les addictions
AVMCT	Association vaudoise des médecins concernés par la toxicomanie
BPUL	Bibliothèque psychiatrique universitaire de Lausanne
CAMS	Centres ambulatoires médicalisés spécialisés (dicastère de CoRoMa)
CEPUSPP	Centre d'enseignement post-universitaire pour la spécialisation en psychiatrie et psychothérapie
CHUV	Centre hospitalier universitaire vaudois
CFMJ	Commission fédérale des maisons de jeux
CJE	Centre du jeu excessif
Calypso	Unité de toxicodépendance
CAS	Certificates of Advanced Studies
CoRoMA	Collège romand de médecine de l'addiction
CRASS	Conférence romande des affaires sanitaires et sociales
CRLJ	Conférence romande de la loterie et des jeux
CSM	Centre Saint-Martin
DLE	Distributeur de loterie électronique (Tactilo)
DP-CHUV	Département de psychiatrie du CHUV
DUMSC	Département universitaire de médecine et santé communautaires
DSAS Vaud	Département de la santé et de l'action sociale du canton de Vaud
EESP	Haute école de travail social et de la santé, Lausanne
FORDD	Fédération des organismes romands de formation du domaine des dépendances
GFD-EWS	Groupe d'experts Formation Dépendances
GREA	Groupement romand d'étude des addictions
GRSA	Groupe de recherche sur la santé des adolescents de l'Unité multidisciplinaire de santé des adolescents (UMSA), CHUV
GRSP	Groupement des services de santé publique des cantons romand, de Berne et du Tessin
HES	Haute école sociale
HUG	Hôpitaux universitaires genevois
IMSP	Institut de médecine sociale et préventive – Faculté de médecine, Genève
IRENE	Institut de recherches économiques de l'Université de Neuchâtel
ISPA	Institut suisse de prévention de l'alcoolisme et autres toxicomanies
IUMSP	Institut universitaire de médecine sociale et préventive
JHA	Industrie mondiale de jeu de hasard et d'argent
LMJ	Loi sur les maisons de jeu
LoRo	Loterie romande
MedNET	Réseau méditerranéen de coopération sur les drogues et les addictions
OFSP	Office fédéral de la santé publique
OLMJ	Ordonnance d'application des lois sur les maisons de jeu
OMS	Organisation mondiale de la santé
PCO	Service de psychiatrie communautaire
PILDJ	Programme intercantonal de lutte contre la dépendance au jeu
PMU	Polyclinique médicale universitaire
RR AFC	Réseau régional d'addictologie Franche-Comté
SMPP	Service de médecine et psychiatre pénitentiaire du DP-CHUV
SSAM	Société suisse de médecine de l'addiction
SSP	Service de la santé publique (du Canton de Vaud)
TME	Troubles liés aux médias électroniques
UMSA	Unité multidisciplinaire de santé des adolescents, CHUV
UnAFin	Assainissement financier de la ville de Lausanne
UNIGE	Université de Genève
UNIL	Université de Lausanne
UQO	Université du Québec en Outaouais
UREP	Unité de recherche en épidémiologie psychiatrique du DP-CHUV

LA PRÉVENTION DU JEU EXCESSIF COMME PARADIGME DE LA SANTÉ COMMUNAUTAIRE

Les questions liées à la santé mentale sont devenues des priorités de santé publique à l'échelle internationale ; la Suisse n'y fait pas exception. Le Canton de Vaud s'est doté d'un plan de santé mentale et le CHUV a inscrit la santé mentale dans ses priorités stratégiques. C'est dans ce contexte que se déploient les activités du Centre du jeu excessif, qui illustrent le modèle de la liaison communautaire.

DU LIEU DE JEU AU LIEU D'AIDE

De manière générale en addictologie, deux critères sont pertinents pour jauger l'efficacité d'un lieu d'aide : l'accessibilité et la rétention.

L'accessibilité doit être la plus grande possible pour une population vulnérable, stigmatisée et ambivalente face à un traitement. On estime en Suisse que seul 2 % des joueurs pathologiques reçoivent des soins, ce qui situe la Suisse dans la fourchette basse en comparaison internationale, et s'avère dramatiquement insuffisant. Le dépistage précoce permet de réduire notablement la gravité des troubles et leur chronicisation.

C'est pourquoi le renforcement des interventions de proximité directement auprès des lieux de jeu constitue l'une des premières priorités. Il en va de même pour la rétention en traitement des joueurs, dans un réseau où l'ensemble des intervenants de la santé et du social auront les compétences pour repérer les conduites à risque et les rechutes. Les professionnels des lieux de jeu doivent pouvoir se constituer partenaires d'une telle responsabilité sociale collective.

QUATRE MISSIONS TOURNEES VERS LA LIAISON COMMUNAUTAIRE

Depuis la présence sur les lieux de jeu jusqu'à la thérapie, le CJE a poursuivi au cours des deux années écoulées le développement de ses quatre domaines d'activité. Des actions ciblées de prévention visent un public à risque par le biais du web, des lieux de formation professionnelle, des centres sociaux de première ligne du canton, le centre de recrutement de l'armée, des casinos et des cafés-restaurants offrant des jeux de loteries et paris.

Une intense activité de formation, dont un certificat UNIL-CHUV, et également plusieurs sessions de formation visent à la fois les professionnels de l'industrie du jeu et les intervenants socio-sanitaires de première ligne. L'activité de recherche s'est enrichie de trois projets relatifs aux coûts sociaux et à l'épidémiologie chez les jeunes, en partenariat avec l'Institut IRENE et le GRSA, avec le soutien du PILDJ. Enfin, les prestations cliniques offertes aux joueurs et aux familles intègrent dorénavant des consultations de prévention et d'information itinérantes, avec des consultations développées conjointement avec la LVT au casino de Montreux, et la mise sur pied d'un projet intercantonal auprès des dépositaires de loteries électroniques.

Le présent rapport d'activité reprend la structure des exercices précédents, avec une série de figures et tableaux de synthèse. Des annexes consignent les informations relatives au nouveau Certificat UNIL-CHUV, au projet de Service itinérant de prévention, aux publications et communications, aux collaborateurs formés par l'Unité, et aux lieux d'aide spécialisés des cantons romands.



Prof. Jacques Besson
Chef de Service



Dr Olivier Simon
Médecin associé

SOMMAIRE

● Missions, environnement institutionnel et organisation	6
● Activités de prévention	9
● Activités de formation	10
● Activités de recherche	11
● Activités cliniques	12
● Rapport financier 2009-2010	14
● Annexe 1 : Certificate of Advanced Studies (CAS) : Jeu excessif : Prévention, traitement et action communautaire. Volée 2009-2011.	16
● Annexe 2 : Projet SIP (Service Itinérant de Prévention)	17
● Annexe 3 : Publications du Centre du jeu excessif 2009-2010	18
● Annexe 4 : Collaborateurs de l'Unité	20
● Annexe 5 : Lieux d'aide spécialisés en Suisse romande	22

MISSIONS, ENVIRONNEMENT INSTITUTIONNEL ET ORGANISATION

Le CJE a été créé en 2001 dans le but d'anticiper les effets de la LMJ et de l'OLMJ, sous la forme d'un centre universitaire de compétences romand à même d'offrir des soins spécialisés, de former les professionnels de première ligne, de développer des initiatives de prévention ciblées et évaluées, de soutenir et initier des projets de recherches relatifs au jeu excessif, et de contribuer à la mise en réseau des acteurs du domaine. Le programme a été conçu dans l'objectif général de réduire les risques et dommages liés aux conduites addictives dites « sans substances ».

Le programme a été consolidé en 2007, après l'entrée en vigueur de la Convention intercantonale relative aux loteries et paris, par un fi-

nancement reposant principalement sur une subvention de l'Etat de Vaud, au titre de l'article 18 de cette convention.

LE CJE est une unité de la section d'addictologie du Service de psychiatrie communautaire du Département de psychiatrie du CHUV (DP-CHUV) (figures 1 et 2). Le centre inscrit son action à l'intérieur du plan stratégique 2009-2013 du CHUV, dans une perspective de promotion de la santé et d'accès aux soins.

Le CJE présente une dotation ordinaire de 6,6 postes, répartis équitablement entre les quatre secteurs d'activités assignés à la structure : prévention, formation/enseignement, accueil et prises en charge, recherche (tableaux 1 et 2).

Figure 1 – Place du CJE au sein du dispositif addictologique CHUV

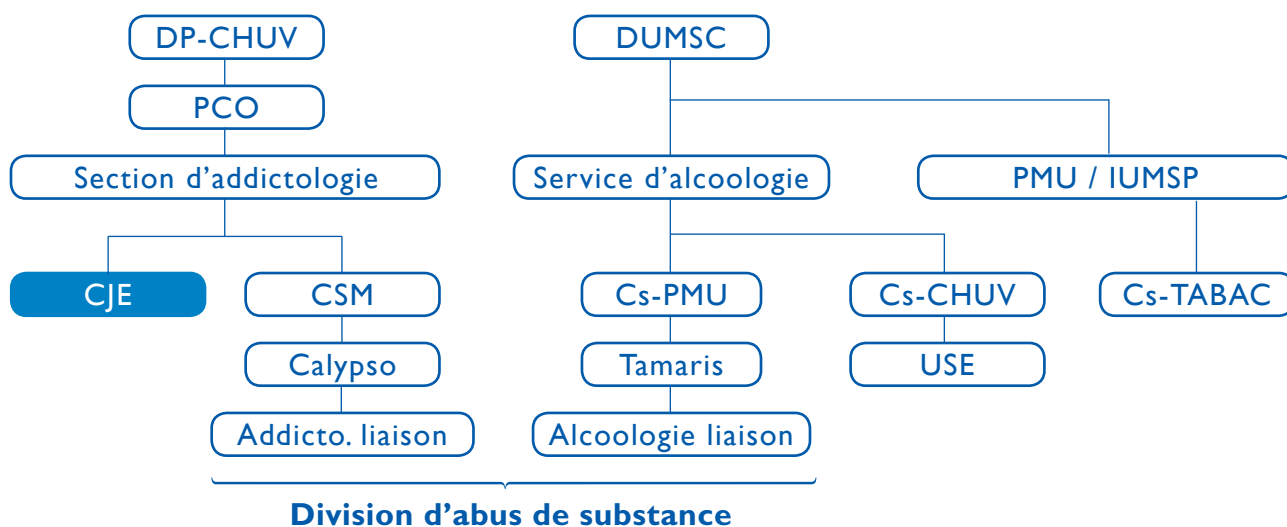


Figure 2 – Organigramme du Service de psychiatrie communautaire (PCO)

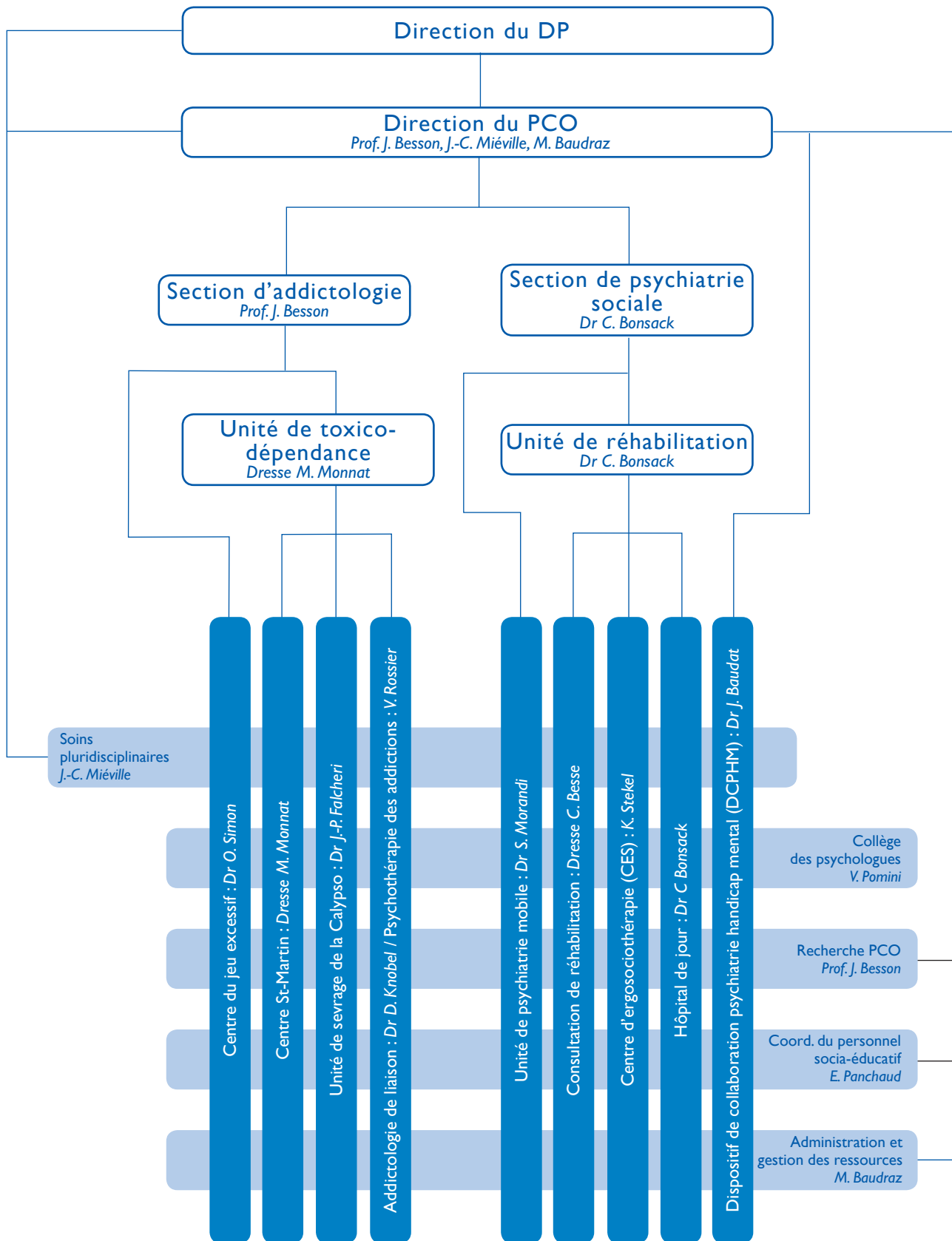


Figure 3 – Organigramme de l'Unité au 31 décembre 2010

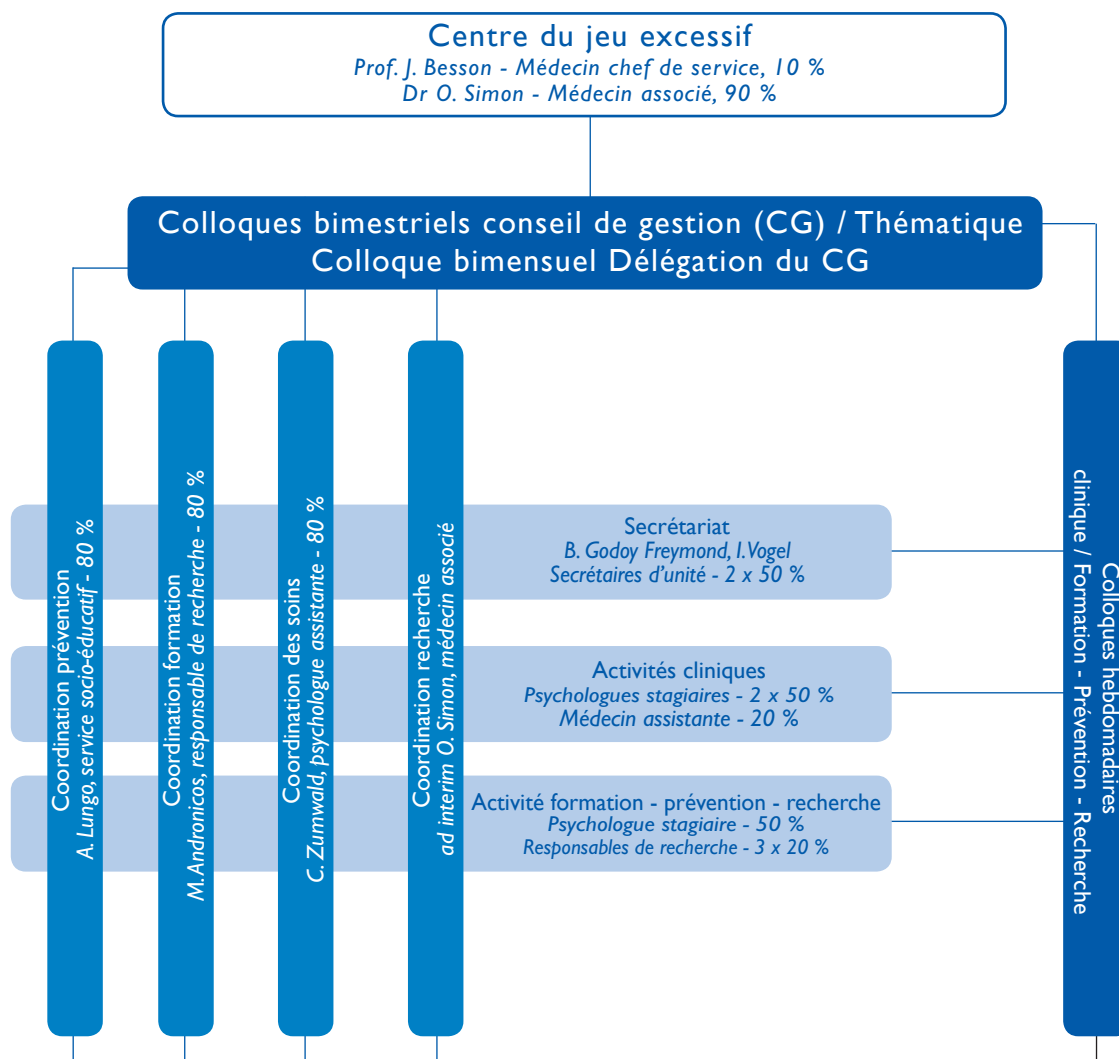


Tableau I - Ventilation des équivalent-plein-temps (EPT), par fonction

SPÉCIALISATION	PRÉVENTION	FORMATION	CLINIQUE	RECHERCHE	TOTAL EPT
Médecins	0,2	0,5	0,3	0,2	1,2
Socio-éducatif	0,5	0,1	0,2	-	0,8
Psychologues	0,5	0,6	0,4	0,6	2,1
Psychologues- stagiaires	-	0,4	0,8	0,3	1,5
Secrétariat	0,2	0,3	0,4	0,1	1,0
Total Ept	1,4	1,9	2,1	1,2	6,6

ACTIVITÉS DE PRÉVENTION

Tableau 2 – Récapitulatif des activités de prévention de l'Unité

PRESTATIONS	OBJECTIFS	AVANCEMENT	FINANCEMENT
Intervention sur lieux de jeu - LoRo / Tactilo - Casinos	Améliorer la liaison entre les lieux de jeux-lieux d'aide spécialisée/prévention secondaire	Concept d'intervention élaboré avec Rien Ne Va Plus et la Fondation Neuchâtel Addiction, coordonné par le PILDJ. Reprise du projet refusé par la LoRo (2009). Soumission au PILDJ et LoRo prévue pour 2011 et intervention planifiée dès fin 2011. Expérience pilote de présence bimensuelle du CJE aux bilans des conventions de visite avec le Service des mesures sociales du casino de Montreux sur l'année 2010. Extension du projet prévue en 2011 au casino de Fribourg.	CJE FNA RNVP LVT LoRo CJE LVT Casinos
Stands d'information et de sensibilisation	Sensibilisation grand public et professionnels de 1 ^{ère} ligne	Divers congrès, conférences, manifestations et lieux de soins.	CJE
Site Internet CJE	Information	En ligne, maintenance continue avec traduction en allemand (2009) et anglais (projet 2011).	CJE
Site Internet Stop-jeu	Auto-support / prévention secondaire	Développement des contenus. Phase test de la mise en ligne en 2010. Mise en ligne définitive prévue pour 2011.	CJE IMSP Genève
Mise en réseau des acteurs de prévention du jeu excessif	Améliorer la mise en réseau des intervenants/ Interdisciplinarité	Publication ouvrage collectif « Prévenir le jeu excessif » Médecine & Hygiène (2010). Participation à différents ateliers et symposia. Organisation d'un prochain congrès international en partenariat avec le projet d'exposition du Musée d'Art et d'Histoire de Neuchâtel (2013).	CJE Comlot OFSP divers
Interventions auprès de publics ciblés	Sensibilisation jeunes jeux d'argent et d'écran. Sensibilisation des acteurs socio-sanitaires vaudois.	Ateliers pilotes au Centre de recrutement de l'armée à Lausanne. Ateliers à l'Ecole hôtelière de Lausanne. Interventions dans les CSR, Unafin, CMS, CSP, Foyer du Relais.	CJE CJE
Consultations gratuites d'information et d'orientation	Permettre un accès facilité aux patients ambivalents et/ ou présentant des franchises d'assurances décourageant l'entrée en soin.	Environ 10-12 prestations téléphoniques. 4-5 entretiens individuels par mois. Groupe motivationnel hebdomadaire.	CJE

Tableau 3 – Estimation du nombre de personnes approchées dans le cadre des activités de prévention, et nombre de consultations du site web

PRESTATIONS	2009	2010
Stands d'information - Estimation du nombre de flyers distribués	3'700	2'500
Consultations site Internet du CJE - Nombre de requêtes	243'182	192'839
Consultations du site Internet Stop-jeu en phase test - Nombre de requêtes	15'960	16'551
Ateliers de sensibilisation (Ecole hôtelière, Centre de recrutement de l'Armée)	400	580

ACTIVITÉS DE FORMATION

Tableau 4 - Récapitulatif des activités de formation de l'Unité

CURSUS CONCERNÉS	FORMAT	PUBLICS CIBLES	FINANCEMENT
Industrie du jeu - Loterie Romande - Casino (2010)	42 demi-journées 30 demi-journées	Dépositaires LoRo Cadres et employés	LoRo Casino Barrière
Médical Etudiants & médecins	6 x 1 h par année 5 x 2 h par année E-learning (FORMATOX) CEPPUSPP (2h/année) MedNET 1 journée (2010)	Etudiants 1 ^e Etudiants 4 ^e Médecins 1 ^{er} recours Futurs psychiatres Médecins 1 ^{er} recours	FBM-UNIL OFSP (COROMA) CEPPUSPP MedNET
Sanitaire et social post-grade - Modules d'introduction - Modules spécifiques	Participations aux journées CLASS – PILDJ Form@tox Module "suicide & addiction" Module "droits humains & addiction" Journée RRAFC (2010) Divers ateliers et conférences nationales et internationales	Socio-sanitaires et intervenants addictions	CJE, PILDJ, CLASS, FMB-UNIL, OFSP (COROMA), OFSP (GFD), RRAFC, UQO
Université - HES - EESP - CAS FORDD - CAS JEU EXCESSIF	8 heures/année (formation) 1 journée/année (expertise) 4 heures/année 6 x 3 jours sur 2 ans (débutée en octobre 2009). Plate-forme e-learning (dès 2009) & patient virtuel (prévu pour 2011)	Etudiants Intervenants addictions Intervenants jeu excessif et responsables mesures sociales de l'industrie du jeu	EESP OFSP (GFD) FBM-UNIL
Personnel de l'Unité formé	80 % psychologue assistant 150 % psychologues stagiaires 20 % médecin assistant Autres : cf. annexe 4 (p. 20)	Psychologues en formation Médecins en formation	CJE

Tableau 5 – Estimation du nombre d'intervenants formés par le CJE

PERSONNES CONCERNÉES	2009	2010
Intervenants socio-sanitaires formés en ligne (CAS, form@tox module suicide et module jeu)	920	750
Intervenants industrie du jeu au contact avec les joueurs	400	610
Intervenants cliniques formés dans l'Unité	6	6
Intervenants recherche/ prévention formés dans l'Unité	14	9

ACTIVITÉS DE RECHERCHE

Tableau 6 - Récapitulatif des activités de recherche de l'Unité

PROJET DE RECHERCHE	OBJECTIFS	AVANCEMENT	FINANCEMENT
Thèse sur le thème suicide et addiction débutée en mars 2010	Analyse des prédicteurs de suicidalité et d'une intervention de prévention au sein d'une population consultante	En cours	CJE, PCO
Module thématique de recherche Addiction (MTR)	Recrutement de patients présentant des conduites addictives sans substances dans le cadre d'une plate-forme de recherche en addictologie	Préparation de la requête	CHUV
Projet « coûts sociaux » IRENE-CJE	Estimation du coût social du jeu excessif en tenant compte des conséquences psycho-sociales pour le joueur et pour ses proches	En cours	PILDJ
Projet « conséquences financières » IRENE-CJE	Investigation de la part du revenu des joueurs consacré au jeu, de la prévalence du surendettement chez les joueurs, et l'identification de possibles mesures de prévention spécifiques	En cours	PILDJ, DSAS Vaud
Projet GRSA-CJE	Epidémiologie des jeux d'argent et des jeux d'écran chez les adolescents	En cours	PILDJ
Collaboration avec l'Université de Zurich (UZH)	Recherche sur les drop-out	En cours	CJE, UZH

ACTIVITÉS CLINIQUES

Tableau 7 – Clinique : nouveaux cas et séances facturées

TYPE DE PRESTATION	2009	2010
Total nouveaux cas	67	84
Troubles liés aux jeux d'argent (JHA)	46	67
Proches des joueurs	11	6
Troubles liés aux médias électroniques (TME) principalement jeux vidéo online	10	11
Nombre de séances	823	869
Points facturés	85520	87077

Figure 5 - Provenance des demandes d'aide par cantons (jeux d'argent uniquement)

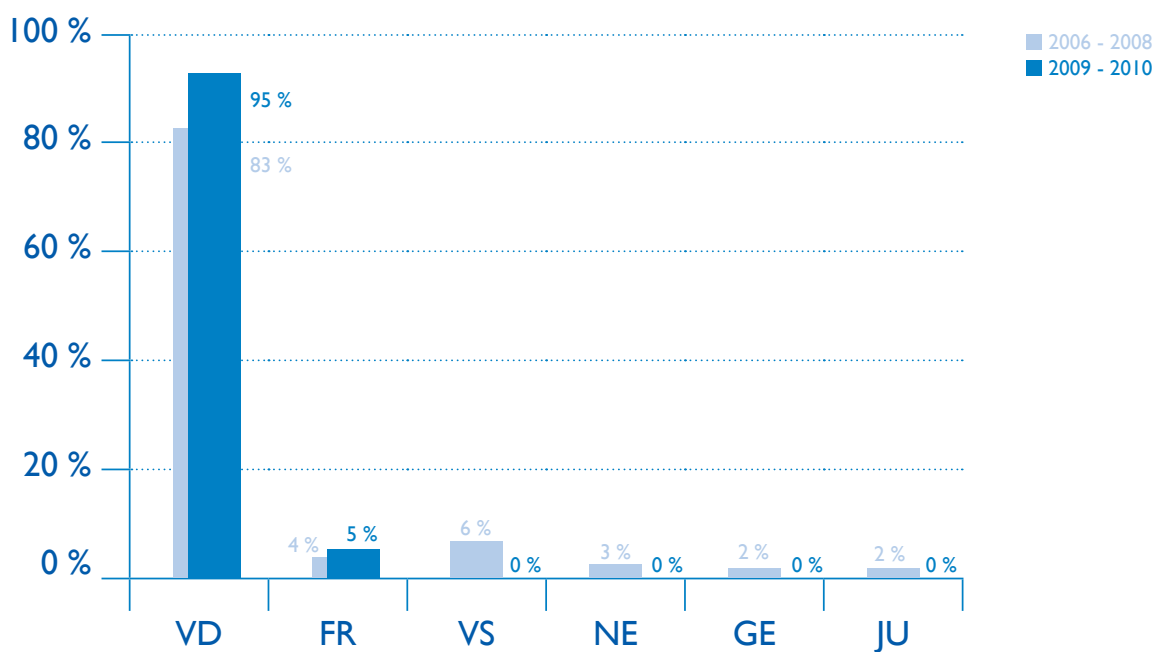


Figure 6 - Origine des demandes d'aide (jeux d'argent uniquement)

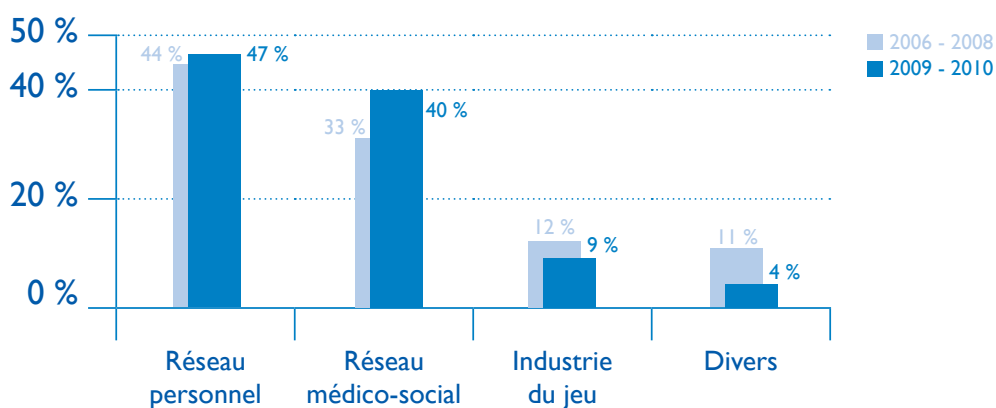


Tableau 8 - Clinique : données démographiques et cliniques 2009-2010 (*jeux d'argent uniquement*)

	HOMMES (n=60)	FEMMES (n=20)
Sexe	75 %	25 %
Age > 40 ans	48,3 %	75 %
Marié	49,2 %	25 %
Emploi	63,3 %	47,4 %
Dettes	Moyenne : 61'000 frs / Médiane : 15'000 frs	
Critères DSM IV	7,5 critères / 10	
Score positif sur l'échelle d'Hamilton anxiété	65 %	
Score positif sur l'échelle d'Hamilton dépression	72,7 %	
Suicidalité (idées suicidaires et tentatives de suicide)	50,8 %	
1 ^{er} contact avec la psychiatrie	44,1 %	

RAPPORT FINANCIER 2009 - 2010

Depuis 2008, le Service de la santé publique (SSP) alloue au CHUV une participation financière annuelle de Fr. 730'000 au titre des tâches de santé publique pour financer le CJE. Ce montant est intégré au budget d'exploitation principal du CHUV. Il est reconduit d'année en année, sans faire l'objet de négociation annuelle spécifique.

Une participation implicite du Département de psychiatrie (DP) et du CHUV vient couvrir l'écart entre les charges et la contribution du SSP.

Les tableaux ci-dessous présentent l'évolution des charges du CJE entre 2009 et 2010, ainsi que les financements respectifs. Le budget 2011 est également exposé, à titre d'information.

Tableau 9 - Comptes 2009-2010 et Budget 2011

	REEL 2009	REEL 2010	BUDGET 2011
CHARGES			
Charges salariales	Fr. 701'500	Fr. 656'500	Fr. 686'200
Frais de gestion	Fr. 18'300	Fr. 23'300	Fr. 13'500
Loyer et énergie	Fr. 42'000	Fr. 42'000	Fr. 42'000
Overhead administration 5 %	Fr. 38'100	Fr. 36'100	Fr. 37'100
TOTAL DES CHARGES	Fr. 799'900	Fr. 757'900	Fr. 778'800
FINANCEMENT			
Participation SSP	Fr. 730'000	Fr. 730'000	Fr. 730'000
Participation DP - CHUV	Fr. 69'900	Fr. 27'900	Fr. 48'800
TOTAL DES REVENUS	Fr. 799'900	Fr. 757'900	Fr. 778'800

En 2009, le dépassement sur les charges salariales est dû aux remplacements relatifs à différentes absences pour causes de maladie et de maternité.

Fin juillet 2010, Mme Margret Rihs-Middel, responsable cadre de la recherche, a pris sa retraite. Son poste n'a été que partiellement repourvu, ce qui explique en partie des charges salariales inférieures au budget.

ANNEXES

Annexe I : CERTIFICATE OF ADVANCED STUDIES (CAS) : Jeu excessif : Prévention, traitement et action communautaire. Volée 2009-2011.

Le CAS « Jeu excessif : prévention, traitement et action communautaire » qui résulte d'une étroite collaboration entre le Centre hospitalier universitaire vaudois (CHUV) et l'Université de Lausanne (UNIL), intègre un enseignement en présentiel et un enseignement à distance (supports théoriques, exercices via la plate-forme et suivi d'un patient virtuel) donnant lieu à 15 crédits ECTS, soit l'équivalent de 450 heures de volume de travail. Les cours en présentiel se déroulent sur 6 blocs de cours. Chaque bloc comprend 3 journées qui peuvent être suivies individuellement, donnant alors accès à une attestation.

La formation est ouverte au personnel médico-psycho-social ainsi qu'au personnel de l'industrie du jeu. Le profil des participants suivant l'ensemble du certificat 2009-2011 ainsi que des participants pour chaque module est présenté dans le tableau 10. Un questionnaire de satisfaction, développé par la formation continue de l'Université de Lausanne, est soumis aux participants à la fin de chaque module. Les évaluations des quatre premiers modules donnés en 2009-2010 sont présentées dans le tableau 11.

Tableau 10 : Profil des participants

PARTICIPANTS DU CAS		PARTICIPANTS DES MODULES
I médecin addictologue	Module 1 N=13	3 psy. clinique 3 psy. recherche 1 psy. spéc. prévention
I étudiante en criminologie I psychologue spéc. prévention	Module 2 N=16	2 psy. clinique 5 psy. recherche 2 psy. spéc. prévention 1 assistance sociale
I psychologue clinique I psychologue mesure sociales	Module 3 N=12	3 psy. clinique 2 psy. recherche 1 psy. spéc. prévention
I psychologue spéc. éducation	Module 4 N=13	3 psy. clinique 2 psy. recherche 1 psy. mesures sociales 1 assistance sociale

Tableau 11 : Evaluation intermédiaire des modules donnés en 2009-2010

ITEMS (note de 0 à 4)	Module 1	Module 2	Module 3	Module 4
Objectifs bien définis	3.55	3.13	3.50	3.69
Cohérence de la formation	3.90	3.40	3.17	3.77
Acquisition de nouvelles connaissances	3.73	3.81	3.50	3.85
Alimente ma réflexion personnelle	3.82	3.81	4.00	3.75
Améliore ma pratique professionnelle	3.56	3.63	3.64	3.64
Conception des supports de cours	3.73	3.69	3.67	3.46
Informations fournies	3.20	3.62	3.33	3.31
Locaux	4.00	3.94	4.00	3.85
Prestations annexes	3.70	3.79	3.92	3.69
Appréciation globale	3.82	3.73	3.67	3,92

Annexe 2 : PROJET SIP (SERVICE ITINÉRANT DE PRÉVENTION)

Le projet SIP s'inscrit dans un effort d'amélioration de l'articulation entre les opérateurs de jeux de loteries et les centres spécialisés dans le traitement des joueurs pathologiques.

Initié par le CJE en partenariat avec RNVP (Genève), la LVT (Valais), Reper (Fribourg) et la FNA (Neuchâtel), le projet a été présenté à la Loterie romande une première fois en 2010, puis a été réadapté dans l'optique d'une mise en œuvre coordonnée par le PILDJ.

L'objectif du projet SIP est de développer des synergies entre les dépositaires Tactilo et le réseau socio-sanitaire pour renforcer la protection des joueurs problématiques. Il propose d'évaluer les besoins des dépositaires Tactilo et les ressources existantes, de dégager des pistes pour améliorer le repérage et l'aide des joueurs excessifs et d'identifier des possibilités d'actions en matière de prévention et de repérage précoce.

Le projet SIP doit faire l'objet d'une étude de faisabilité auprès des dépositaires, qui débutera fin 2011. La première étape visera à établir les besoins des cafetiers-restaurateurs via un questionnaire qui sera passé à l'occasion des sessions annuelles de sensibilisation au jeu excessif. La seconde étape consistera en une démarche de sensibilisation sur les lieux de jeu. Un échantillon de dépositaires de chaque canton participera à des « focus groups », et bénéficiera de visites par des professionnels du jeu excessif dans leur café-restaurant. Cette double démarche permettra d'identifier les besoins concrets des dépositaires pour prévenir le jeu excessif. La troisième étape visera la synthèse des résultats et la formulation de recommandations pour une éventuelle intervention à plus grande échelle.

Tableau 12 : Prestations prévues par le CJE dans le cadre de l'étude de faisabilité coordonnée par le PILDJ

DÉSIGNATION	NOMBRE D'HEURES	PÉRIODE
Elaboration du questionnaire d'évaluation des besoins	67	Septembre - novembre 2011
Analyse des résultats et rédaction d'un rapport	46	Décembre 2011 Janvier 2012
Visites sur lieux de jeu	11	Mars - Mai 2012

Annexe 3 : PUBLICATIONS DU CENTRE DU JEU EXCESSIF 2009-2010

ARTICLES, RAPPORTS, CHAPITRES DE LIVRE

Andronicos, M., Nunweiler-Hardegger, S., Rivera Lopez, C., Simon, O. Comportements suicidaires : le cas du jeu pathologique. In *Revue Française de Psychiatrie et Psychologie Médicale* (Soumis en 2010, publié juin 2011).

Andronicos, M., Simon, O., Rihs-Middel, M. (2009). Prévention du jeu excessif et action communautaire. *News Santé publique Suisse. Bulletin de la Société suisse de santé publique*, 4.

Besson J., Bonsack C., Ferrari C., Grivel J., Knobel D., Luongo A., Monnat M., Pache I., Pelet A., Rossi A., Simon O. & Tomei A. (2010). Dépendances [Addiction]. *Revue Médicale Suisse* 6(231), 8-14.

Besson, J., Grivel, J., Rihs-Middel, M., Gothuey, I., Simon, O., Abudurehman, A., Luongo, A., & Pelet, A. (2009). Dépendances: nouveautés en médecine 2008 [Addiction]. *Revue Médicale Suisse*, 5(185), 8-13.

Charruau, S., Smets-Dupertuis, B., Dunand, C., Andronicos, M., & Zumwald, C. (2010). Suicidalité du joueur : présentation des données cliniques. In C. Dunand, M. Rihs-Middel, & O. Simon (Eds.), *Prévenir le jeu excessif dans une société addictive : d'une approche bio-psycho-sociale à la définition d'une politique de santé publique* (pp. 168-173). Genève : Éditions Médecine & Hygiène.

Dunand, C., Rihs-Middel, M., Simon, O. (2010). *Prévenir le jeu excessif dans une société addictive : d'une approche bio-psycho-sociale à la définition d'une politique de santé publique*. Genève : Éditions Médecine & Hygiène.

Dunker, D., Lopez, J., & Simon, O. (2009). Traduction de l'ouvrage « Relapse prevention », 2nd édition, Marlatt et Donovan (480 pages), Médecine & Hygiène.

Luongo, A., Tissot, H., Tomei, A., Zumwald, C., & Andronicos, M. (2010). Suicidalité du joueur : présentation des données cliniques. In C. Dunand, M. Rihs-Middel, & O. Simon (Eds.), *Prévenir le jeu excessif dans une société addictive : d'une approche bio-psycho-sociale à la définition d'une politique de santé publique* (pp. 107-112). Genève : Éditions Médecine & Hygiène.

Meyer de Stadelhofen, F., Aufrère, L., Besson, J., & Rossier, J. (2009). Somewhere between illusion of control and powerlessness : trying to situate the pathological gambler's locus of control. *International Journal of Clinical and Health Psychology*, 9(1), 117-126.

Simon, O., Dunand, C., Rihs-Middel, M., Broers, B. (2010). Le jeu excessif à l'épreuve des politiques publiques. In C. Dunand, M. Rihs-Middel, & O. Simon (Eds.), *Prévenir le jeu excessif dans une société addictive : d'une approche bio-psycho-sociale à la définition d'une politique de santé publique* (pp. 303-307). Genève : Éditions Médecine & Hygiène.

Simon, O., Rihs-Middel, M., Besson, J. (2010). Plan de développement stratégique du Centre du jeu excessif, période 2010-2015. Document à l'attention du Service de santé publique de l'Etat de Vaud. Lausanne, Suisse : Centre du jeu excessif, CHUV.

Szymanski, J., Zumwald, C., Andronicos, M., Rihs-Middel, M., Simon, O. (2010). Prévenir le jeu excessif : une nouvelle tâche pour les dépositaires de loteries électroniques ? In C. Dunand, M. Rihs-Middel, & O. Simon (Eds.), *Prévenir le jeu excessif dans une société addictive : d'une approche bio-psycho-sociale à la définition d'une politique de santé publique* (pp. 143-149). Genève : Éditions Médecine & Hygiène.

ACTIVITÉ DE PEER-REVIEW

Alcoologie et addictologie

Current Design Pharmaceutical concerning pharmacological treatments of addiction

The Internet Journal of Psychiatry

Social Psychiatry and Psychiatric Epidemiology

Swiss Archives of Neurology and Psychiatry.

COMMUNICATIONS LORS DE CONGRÈS, CONFÉRENCES

Andronicos, M., Hardegger, S., Fortini, O., Zumwald, C., Kaufmann Didisheim, N., Rihs-Middel, M. & Simon, O. (2010). Evaluation de la crise suicidaire: entraînement à l'intervention par internet : module «SI». Poster présenté au Congrès National «Suicide !», Zürich, Suisse.

Andronicos, M., & Zumwald, C. (2010). Suicide & addiction: spécificité et intervention. Atelier de sensibilisation donné au Congrès National «Suicide !», Zürich, Suisse.

Andronicos, M., Zumwald, C., Rihs-Middel, M., Besson, J. & Simon, O. (2010). Suicide et addiction comportementale : le cas du jeu pathologique. Présentation orale donnée aux 42èmes Journées du Groupement d'Etudes et de Prévention du Suicide (GEPS), Versailles, France.

Andronicos, M., Zumwald, C., Rivera-Lopez, C., Abadie, B. & Simon, O. (2010). Suicidality and alcohol abuse in gambling disorders. Poster in International Society for Biomedical Research on Alcoholism (ISBRA) Congress, Paris, France.

Bochud, C., Broers, B., Ritter, C., Eich, D., Gothuey, I., Gache, P., Humair, J.-P., Andronicos, M., Narring, F., & Besson, J. (2009). Form@tox : Online addiction training. Oral presentation in VIII International Society of addiction medicine, Annual Conference, Calgary, Canada.

Luongo, A., Rossi, A., Ferrari, C., Tichelli, E. & Simon O. (2010). Troubles liés aux médias électroniques : Etude de cas. Présentation orale au Congrès international francophone d'addictologie «Prévenir et traiter les addictions sans drogues : un défi sociétal», Nantes, France.

Rihs-Middel, M. (2010). Progress Report of the Working Group Epidemiology & Mental Health. Current concerns, Scientific Meeting, Olten, Switzerland.

Simon, O., Waelchli, M., Geiser, M., Kabengele, E. (2009) Droits humains et besoins de formation des professionnels en addictologie. Poster présenté à la Journée « Croyances et tabous » de la Section romande de la Société suisse de psychiatrie sociale, Yverdon.

Simon, O. (2009) Jeu excessif : dispositifs spécialisés émergents, en Suisse. Exposé donné au Centre de référence sur le jeu excessif (CRJE), Nantes, France.

Simon, O. (2009). Cyberdépendance, addiction redoutable ? Conférence donnée à Projet Santé, Sierre, Suisse.

Simon, O. (2009). Gefährdungspotential unterschiedlicher Glücksspielsprodukte, Prävention und Behandlung in der Romandie. Konferenz. Forum Suchtfragen, Basel, Schweiz.

Simon, O. (2009). Les addictions parmi les 16-20 ans...la place des jeux vidéo et d'internet. Conférence donnée aux Assises décanales - Ecole professionnelle commerciale, Aigle, Suisse.

Simon, O. (2009). Le jeu pathologique. Conférence au 3ème colloque sur les addictions organisée par l'Association départementale des intervenants jurasiens en addictologie. Champagnole, France.

Simon, O. (2010). Recherche relative au jeu excessif en Suisse: quelles priorités? Présentation orale donnée au Congrès international francophone d'addictologie «Prévenir et traiter les addictions sans drogues : un défi sociétal», Nantes, France.

Tomei, A., Baumgartner, N., Dimova, S., Hasenhoeller, A., Renaud, J., Simon, O., et al. (2009). Validation of an enlarged french version of the Lie/Bet questionnaire for screening pathological gambling behaviour. Poster in 17th European Congress of Psychiatry, Lisbon, Portugal.

Zumwald, C., Andronicos, M., Abadie, B., Rivera-Lopez, C., Muller, A. & Simon, O. (2010). Suicidalité, abus d'alcool et jeu pathologique. Poster présenté au Congrès international francophone d'addictologie «Prévenir et traiter les addictions sans drogues : un défi sociétal», Nantes, France.

Zumwald, C. (2010). Cyberaddiction et jeux d'argent. Conférence annuelle de prévention des addictions de l'Ouest lausannois, Renens, Suisse.

Annexe 4 : COLLABORATEURS DE L'UNITÉ

2001-2005

CARDINAUX	Mélanie	Psychologue assistante de recherche
DUFOUR-NIKOLOV	Catherine	Médecin assistant
HORISBERGER	Héloïse	Psychologue assistante de recherche
LAVENEX	Noëlle-Flore	Secrétaire
LIAUDAT	Vincent	Médecin assistant
MINORE	Raphaëla	Psychologue assistante de recherche
PECHIN	Emmanuel	Répondant informatique
ROMAILLER	Mathias	Psychologue stagiaire clinique
ROSSIER	Yann	Psychologue stagiaire clinique
ZULLIGER	Sandra	Psychologue assistante de recherche

2006-2007

AUFRERE	Laurence	Infirmière avec spécialisation
HELLAL	Wouassila	Médecin assistant
KLILA	Hedi	Médecin assistant
BATTISTI	Jussara	Psychologue assistant de recherche
GILLIOZ	Johann	Psychologue assistant de recherche
IMHOFF	Jean-Pierre	Psychologue assistant de recherche
JOSEN	Robin	Psychologue assistant de recherche
MOTTAZ	Stéphane	Psychologue assistant de recherche
POENARU	Liviu	Psychologue assistant de recherche
STUDER	Joseph	Psychologue assistant de recherche
TOMEI	Alexander	Psychologue assistant de recherche
CORNUZ	Nathalie	Psychologue assistante de recherche
GOMEZ	Concepcion	Psychologue assistante de recherche
GOUGLER	Sophie	Psychologue assistante de recherche
GYGER	Leyla	Psychologue assistante de recherche
MARTY	Aline	Psychologue assistante de recherche
STACH	Markéta	Psychologue assistante de recherche
STUCKI	Stéphanie	Psychologue assistante de recherche
ASAL	Sascha	Psychologue stagiaire clinique
PERRIER	Fariba	Psychologue stagiaire clinique
WANKMULLER	Noémie	Psychologue stagiaire clinique
DUNAND	Catherine	Service socio-éducatif
SCARPATI-DESCLOUDS	Alicia	Stagiaire universitaire

2008

BATAILLON	Sophie	Psychologue stagiaire clinique
BAUMGARTNER	Nadja	Stagiaire universitaire
CAILLET	Sabrina	Stagiaire universitaire
FORTINI	Olivier	Psychologue assistant de recherche
GRIVEL	Jeremy	Psychologue assistant de recherche
GUCKERT	Christine	Stagiaire universitaire
HASENHOELLER	Axel	Psychologue assistant de recherche
HAUSHEER	Anita	Psychologue assistante de recherche
JURI	Flavia	Psychologue assistante de recherche
MAILLARD	Géraldine	Stagiaire universitaire
MAILLARD	Nicole	Stagiaire universitaire
PAHUD	Sophie	Secrétaire médicale
PERRINI	Sandro	Stagiaire universitaire
RAHMAN	Abliz	Médecin assistant
SINA	Irida	Stage d'observation
TISSOT	Hervé	Psychologue stagiaire clinique
VAN ZANDIJKEN	Stephany	Psychologue assistante de recherche

2009-2010

ABADIE	Brice	Psychologue stagiaire clinique
ANDRONICOS*	Méline	Responsable de recherche
BESSON*	Jacques	Chef de service
BORER	Carolina	Psychologue assistante de recherche
CHASSOT	Laure	Travail de séminaire
CORNU	Marine	Stagiaire universitaire
DAENZER	Muriel	Travail de séminaire
DICKSON*	Cheryl	Psychologue consultante
DIMOVA	Svetlana	Psychologue stagiaire clinique
DUNAND*	Caroline	Responsable de recherche
EDYE	Isabelle	Stagiaire universitaire
FAVROD	Céline	Psychologue stagiaire de recherche
FERRARI	Carina	Psychologue stagiaire clinique
GODOY FREYMOND*	Béatrice	Secrétaire d'unité
GRUNER	Julien	Psychologue assistant de recherche
IMHOFF	Jessica	Secrétaire médicale
IMBERSTEG	Kristel	Psychologue assistante de recherche
JOYE	Daisy	Psychologue stagiaire clinique
KNECHT	Francesca	Psychologue stagiaire clinique
LISBOA CAETANO	Myriam	Responsable de recherche
LUONGO*	Antonella	Service socio-éducatif
MÜLLER	Andréa	Psychologue assistant
NOUATIN PASQUINI	Corinne	Psychologue assistante de recherche
NUNWEILER	Sophie	Responsable de recherche
PANCHAUD	Evelyne	Service socio-éducatif
PANEPINTO	Sascha	Stagiaire universitaire
RENAUD	J-Sébastien	Psychologue assistant de recherche
RIEGA DEL RIO	Silvia	Médecin assistant
RIHS-MIDDEL*	Margret	Cheffe de projet
RIVERA LOPEZ	Cristina	Psychologue assistant clinique
ROSSI	Aline	Médecin assistant
SCHMID	Ilona	Service socio-éducatif
SIMON*	Olivier	Médecin associé
SPAINI	Stefania	Stagiaire universitaire
STRACCIA	Claudio	Psychologue assistante de recherche
SZYMANSKI	Jennifer	Psychologue consultante
THONNEY	Barbara	Psychologue assistante de recherche
TICHELLI*	Emmanuel	Responsable de recherche
VOGEL*	Ingrid	Secrétaire d'unité
WAECHLI*	Maude	Responsable de recherche
WUTHOLEN	Alessandra	Psychologue assistante de recherche
ZUMWALD*	Coralie	Psychologue assistante

* *Equipe permanente*

Annexe 5 : LIEUX D'AIDE SPÉCIALISÉE EN SUISSE ROMANDE*

BERNE	<p>Santé bernoise-Bienne http://www.santebernoise.ch</p> <p>Centre Jura bernois-Seeland Rue J.Verresius 18 case postale, 2501 Bienne Tél. 032 329 33 73</p> <p>Centre Berne Eigerstrasse 80 case postale, 3000 Berne 23 Tél. 031 370 70 70</p> <p>Centre Emmental-Oberaargau Bahnhofstrasse 90, 3400 Berthoud Tél. 034 427 70 70</p> <p>Centre Oberland Aarestrasse 38B, 3601 Thoun Tél. 033 225 44 00</p> <p>Centre social protestant Berne-Jura Rue Centrale 59 2740 Moutier 032 / 493 32 21 www.csp.ch</p>	GENÈVE	<p>Service d'addictologie Programme Nouvelles Addictions Nouvelles Thérapies (NANT) Rue du Grand-Pré 70C 1205 Genève 022 / 372 55 50 http://addictologie.hug-ge.ch programme.nant@hcuge.ch</p> <p>“Rien ne va plus” Centre de prévention du jeu excessif Rue de la Boulangerie 5 1204 Genève 022 / 329 11 70 www.riennevaplus.org</p> <p>Fondation Phénix Centre l'ENVOL Rue Jean-Violette 10 1205 Genève 022 / 404 02 70 www.phenix.ch/envol</p> <p>MD Consultation Avenue du Mail 1 1205 Genève 022 / 320 33 54</p>
FRIBOURG	<p>Association REPER Promotion de la santé et prévention Rue Hans Fries 11 - 1700 Fribourg 026 / 322 29 01 www.reper-fr.ch</p> <p>Unité de traitement des addictions (UTA) Service psycho-social de Fribourg Rue d'Alt 3 - 1700 Fribourg 026 / 305 90 00</p> <p>Centre psychosocial Bulle Rue Lécheretta 1 - 1630 Bulle 026 / 305 63 73</p>	JURA	<p>Service de l'action sociale Faubourg des Capucins 20 2800 Delémont 032 / 420 51 40 www.jura.ch</p> <p>Service dettes de Caritas Jura Rue du Temple 19 2800 Delémont 032 / 421 35 60 www.caritas-jura.ch</p>

NEUCHÂTEL Drop'in
Centre d'information, de prévention
et de traitement des addictions
Fausses-Brayes 5
2000 Neuchâtel
032 / 724 60 10
www.drop-in.ch
info@drop-in.ch

Centre de prévention et de traitement
des addictions (CPTT)
La Cluse (Antenne de traitement)
Hôtel-de-Ville 27
2300 La Chaux-de-Fonds
032 / 967 86 00
www.cptt.ch

CAPTT Fleurier
Ruelle du Guilleri 8
CP 108
2114 Fleurier
032 / 860 12 12
www.captt.ch

VALAIS Ligue Valaisanne contre les Toxicomanies
(LVT)
Centres d'aide et de prévention (CAP)
Place du Midi 36, CP 885,
1951 Sion
027 / 329 89 00
www.lvt.ch

VAUD Centre du Jeu Excessif (CJE)
Rue St-Martin 7
1003 Lausanne
021 / 314.92 07
www.jeu-excessif.ch
www.chuv.ch/psy/dupa_cje
info@jeu-excessif.ch

** Les lieux d'aide spécialisée peuvent être joints
aux heures ouvrables par l'intermédiaire du numéro vert
intercantonal 0800 801 381*

Rue Saint-Martin, 7 • 1003 Lausanne
Tél. +41 (21) 314 92 07
Fax +41 (21) 314 89 04
cje@chuv.ch • www.jeu-excessif.ch

